



LEBAILLY S.A.



CARREAUX EN GRÈS D'HAUTRAGE

Les carreaux de Grès d'Hautrage et les Dalles d'Usine de la société LEBAILLY SA sont réalisés par surcompression à sec sur presse hydraulique d'un mélange d'argiles wealdiennes locales et de chamottes. Ils font l'objet d'une mono-cuisson dans un four tunnel avec cuisson à flamme directe à une température minimale de 1200°C. Anciennement dénommés "Demi-grès", ils sont poreux et ne sont pas émaillés.



Ce savant mélange d'argiles finement broyées et de chamottes soigneusement sélectionnées ainsi que leur production alliant savoir-faire traditionnel et puissance industrielle confèrent à nos carreaux de grès ses 3 traits de caractères principaux, à savoir :

- La noblesse visible des composants naturels,
- Une excellente résistance à l'usure,
- Une matière uniforme dans la masse.

La cuisson à flamme directe leur donne des colorations naturelles nuancées et flammées. Le Grès d'Hautrage, comme les Dalles d'Usine, sont des carrelages vivants et impérissables. Ils s'embellissent avec le temps et jouent avec la lumière du jour. Ils sont faits pour « bien vieillir ». Le vieillissement n'est pas un vice caché mais l'évolution esthétique normale de tous les matériaux dans le temps et qui se traduit sur nos carrelages par une patine naturelle qui assouplit harmonieusement leur aspect.

Ils sont appréciés pour leurs avantages thermiques, phoniques et antidérapants, leur perméabilité et ils sont recommandés pour les sols chauffants.

Ils savent aussi bien ressusciter le charme des demeures anciennes que s'intégrer dans les styles contemporains.

Toutes ces particularités mettent en exergue nos Grès d'Hautrage et nos Dalles d'Usine, jusqu'à leur offrir un caractère unique et exceptionnel dans chaque habitation.

Ils sont fabriqués dans les formats suivants :
Grès d'Hautrage : 20*20*2.3, 30*30*2.3 cm
Dalles d'Usine (CNR) : 24*14*2.8 cm.

Technique de pose en intérieur

Leur utilisation est surtout prévue pour les revêtements de sols intérieurs. La mise en œuvre est classique mais doit être réalisée par du personnel qualifié et expérimenté en respectant les bonnes pratiques professionnelles.

À la réception des carreaux, les lots doivent être mélangés pour assurer la dispersion de légers écarts de couleur liés à la variabilité des matières premières naturelles et de l'atmosphère de cuisson. Le cas échéant, si des carreaux présentent des défauts (éclats, fissures, ...) ils sont écartés ou réservés pour les coupes. La présence éventuelle de bavures peut être corrigée par une légère rectification à la meuleuse.

De façon courante, les carreaux sont collés en utilisant un mortier colle adapté au support et à l'épaisseur d'encollage désirée. L'épaisseur de mortier devra permettre la reprise de la tolérance sur l'épaisseur des carreaux qui est de +/- 1.5mm. Le support sera lui-même propre, sain et plan. Cette méthode est la plus simple et la plus rapide. On utilisera de préférence un double encollage. En fonction du type de mortier, il peut être nécessaire d'humidifier les carreaux par trempage au préalable. En effet, avec des mortiers sans adjuvants adéquats, la porosité des carreaux risque de "pomper" l'eau du mortier lors de la pose.

La pose suivant la technique à l'avancée traditionnelle est également envisageable : elle consiste à poser les carreaux au fur et à mesure que l'on tire la chape fraîche. Cette technique est plus délicate car elle



demande un soin particulier pour conserver la mise à niveau.

Sur une chape de chaux, le mortier de pose et la barbotine pour les joints seront aussi à base de chaux afin de conserver le caractère "respirant" (perméable) de l'ensemble du revêtement de sol. Les préconisations d'usage spécifiques aux mortiers de chaux seront respectées.

La pose à joint large est d'application afin de reprendre les tolérances dimensionnelles des carreaux. La largeur des joints (entre 5 & 11mm) est fonction de la taille des carreaux et de l'esthétique recherchée.

Le cas échéant, des joints de dilatation et de désolidarisation devront être prévus afin de prendre en compte les effets des variations thermiques et hydriques.

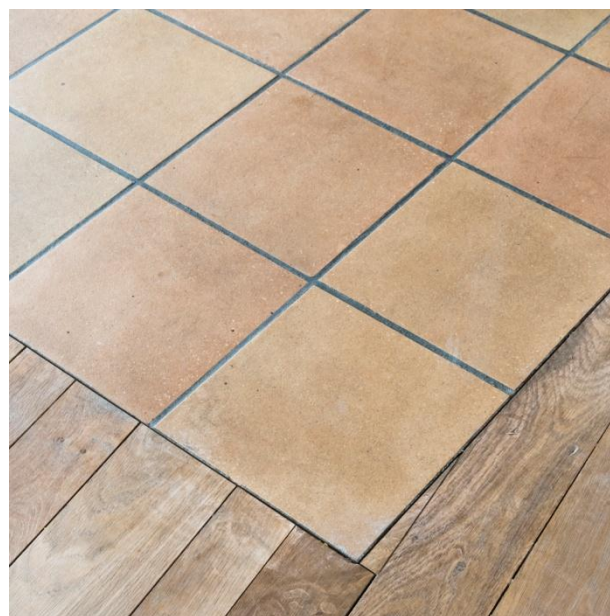
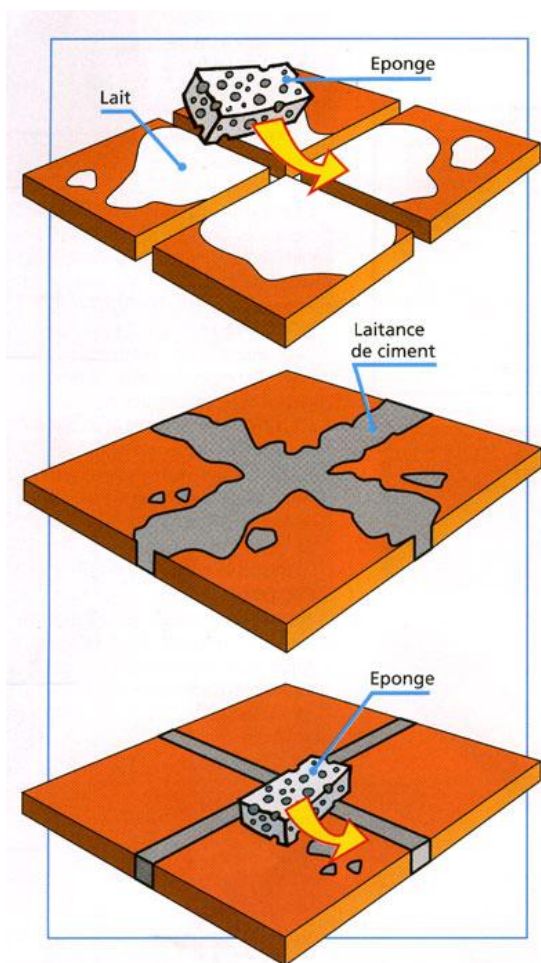
Avant de réaliser les joints, il faut attendre que le mortier de pose ait fait sa prise.

Comme les carreaux sont poreux, il est possible que lors du coulage des joints, de la laitance de ciment ou de chaux pénètre en profondeur et donne un aspect grisâtre au carrelage. Afin d'éviter ce phénomène, une astuce consiste après avoir humidifié les carreaux, à passer du lait entier en une ou plusieurs passes à l'aide d'une éponge ou d'une taloche en mousse sur le carrelage posé et avant le coulage des joints. Ensuite, il faut réaliser immédiatement le jointoiment, le gras du lait ayant obturé la porosité de surface de la terre cuite. La terre cuite est ainsi protégée pendant le temps du coulage du joints.

Après le coulage des joints avec le mortier adéquat, le surplus doit être retiré à la raclette puis à l'éponge et les coulures sont nettoyées (à l'eau claire ou à la sciure de bois blanc).

En cas d'apparition d'efflorescences après la pose, on nettoiera celles-ci après séchage et durcissement des joints.

Pour l'entretien régulier, on privilégiera l'usage d'eau chaude additionnée d'un savon à pH neutre.



Technique de pose en extérieur

Nous ne pouvons garantir la pose du Grès d'Hautrage et des Dalles d'Usine en extérieur, toutefois celle-ci reste possible. Quel que soit le revêtement, le support présentera une pente suffisante et une conception adéquate pour assurer l'évacuation de l'eau.



Conseils d'entretien

Les carreaux sont livrés à l'état naturel. Ils sont relativement poreux et doivent être traités et entretenus dans les intérieurs privés conformément à nos prescriptions. Ceci conditionne leur vieillissement, leur patine et leur facilité d'entretien.

Après la pose, le carrelage doit être parfaitement nettoyé et séché avant tout traitement ultérieur. Les sels ou les traces blanchâtres seront enlevées avec un produit nettoyant acide à base d'esprit de sel (HCl) ou de vinaigre. Les carreaux seront ensuite rincés à l'eau claire. Lorsque ces derniers sont bien propres et bien secs, on peut commencer à les imperméabiliser.

Ce traitement est destiné à éviter que des produits salissants (graisses, sucre, etc.) ne pénètrent dans les pores et ne rendent le nettoyage ultérieur difficile.

La solution traditionnelle est l'imprégnation à l'huile de lin (huile dure nature) qui durcit en s'oxydant à l'air. On l'applique au pinceau ou au chiffon sur les carreaux secs en une seule couche en évitant les surplus. Il est possible d'utiliser un mélange à base de 2/3 d'huile de lin et 1/3 d'essence de térébenthine. L'entretien courant se fera avec un détergent doux à base d'huile de lin.

On peut aussi utiliser différents produits commerciaux (HG Impregnator, par ex.), de la cire ou mieux : du savon de Marseille (suivant le mode d'emploi ci-dessous).

Utilisation du savon de Marseille

Description :

Le savon artisanal de Marseille contient de l'huile d'olive, de coprah et de palme. Il est de couleur brun vert. On trouve aussi du savon de Marseille blanc où l'huile d'arachide remplace l'olive. Ce savon artisanal est donc 100% naturel et biodégradable.

Par opposition au savon artisanal, le savon de Marseille industriel, lui, contient différents additifs comme des colorants, des stabilisateurs et des parfums.

Les deux produits se valent pour l'application sur notre Grès d'Hautrage.

Premiers nettoyages et début de l'utilisation du sol

La température doit être supérieure à 10 °C.

Commencer par enlever tous les résidus de pose éventuels et rincer à l'eau claire.

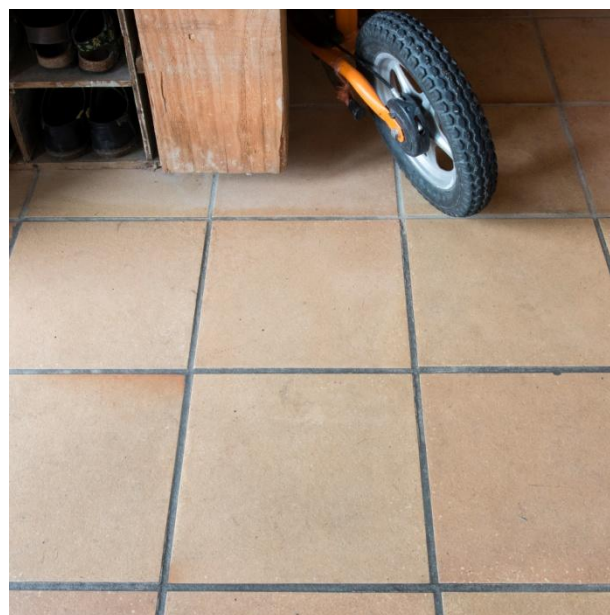
Dans le cas de traces de ciment, utiliser de l'esprit de sel dilué à 10% dans de l'eau claire et frotter à l'aide d'une brosse (porter des gants).

Rincer abondamment à l'eau claire les endroits ainsi traités.

Laisser sécher le sol complètement.

Dans un seau d'eau (~ 10 litres) très chaude, verser progressivement 500 grammes de savon de Marseille en paillettes et bien délayer le produit jusqu'à l'obtention d'un liquide épais, type colle de tapissier.

Verser le mélange obtenu dans un arrosoir et arroser copieusement le sol nettoyé précédemment. Ne pas hésiter à fortement arroser. L'eau chaude va faciliter la pénétration du savon dans les pores de la pierre. Il est possible d'accélérer le processus en tirant le produit avec une raclette en tous sens. Renouveler l'opération plusieurs fois en suivant toujours le même mode opératoire, attendre 8 à 24 heures entre chaque application. Une fois le sol saturé de ce mélange (2 à 3 passages environ), les dalles auront un aspect de surface un peu blanchâtre pendant quelques semaines, dû à la présence de savon sur la surface des pierres.



Entretien hebdomadaire

Il faut préconiser le lavage à l'eau pure additionnée de savon de Marseille en respectant les dosages habituels formulés par le fabricant (environ 2 cuillères à soupe par 5L d'eau chaude). La formation d'une pellicule protectrice en surface du carreau, réaction chimique naturelle d'autodéfense du matériau, lui permettra avec le temps, de mieux se défendre contre l'agressivité des souillures extérieures. Par la suite, le



LEBAILLY S.A.



carrelage va devenir légèrement satiné, preuve de son embellissement naturel.

Un balayage attentif ou mieux, le passage de l'aspirateur, est fortement conseillé avant le lavage. Ne

pas oublier que ce n'est qu'au bout de nombreux mois de lavage, à l'eau pure additionnée de savon de Marseille que les dalles en Grès d'Hautrage révèlent toute leur beauté.



LEBAILLY S.A.

Rue Octave Mahieu 37 | 7334 Hautrage | T. +32 (0)65 62 00 52 | lebailly@lebailly.eu | www.lebailly.com

ARGILES-RÉFRACTAIRES-CÉRAMIQUES

